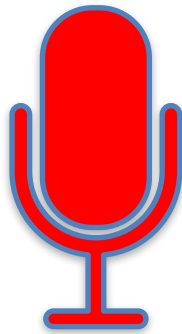
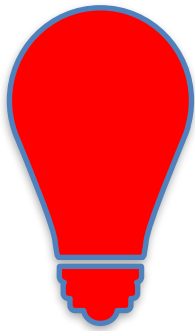


# “RÉQUIEM POR UN CAMPELINO ESPAÑOL”



## DOSIER TÉCNICO

**Título:** Réquiem por un campesino español

**Duración:** 70M.

**Tiempo de montaje:** 6 horas

**Tiempo de desmontaje:** 2 Horas.

**Personal carga y descarga:** 2 Personas.

En caso de no poder disponer de alguna de las necesidades descritas a continuación se ruega contactar con el responsable técnico de la compañía:

Tatoño - 610441134 - tatono@teatrocheymoches.es

## **ESCENARIO - MAQUINARIA – VESTIDO**

---

### **Medidas óptimas / Vestido:**

Ancho: 8 Metros - Fondo: 9 Metros - Altura mínima a focos: 6 Metros

Hombros: 2 Metros

Cámara negra: Si

### **Número de varas y usos:**

Total varas utilizadas: 4 + frontal.

### **Otros:**

Se utiliza máquina de humo.

Se utiliza retroproyección de vídeo, es necesaria señal HDMI en el fondo del escenario desde cabina.

## **ILUMINACIÓN**

---

**Control de iluminación:** Mesa profesional con capacidad para el manejo de cues, subgrupos y fixtures. Preferiblemente Hydra Scan, Hydra Sky o similar.

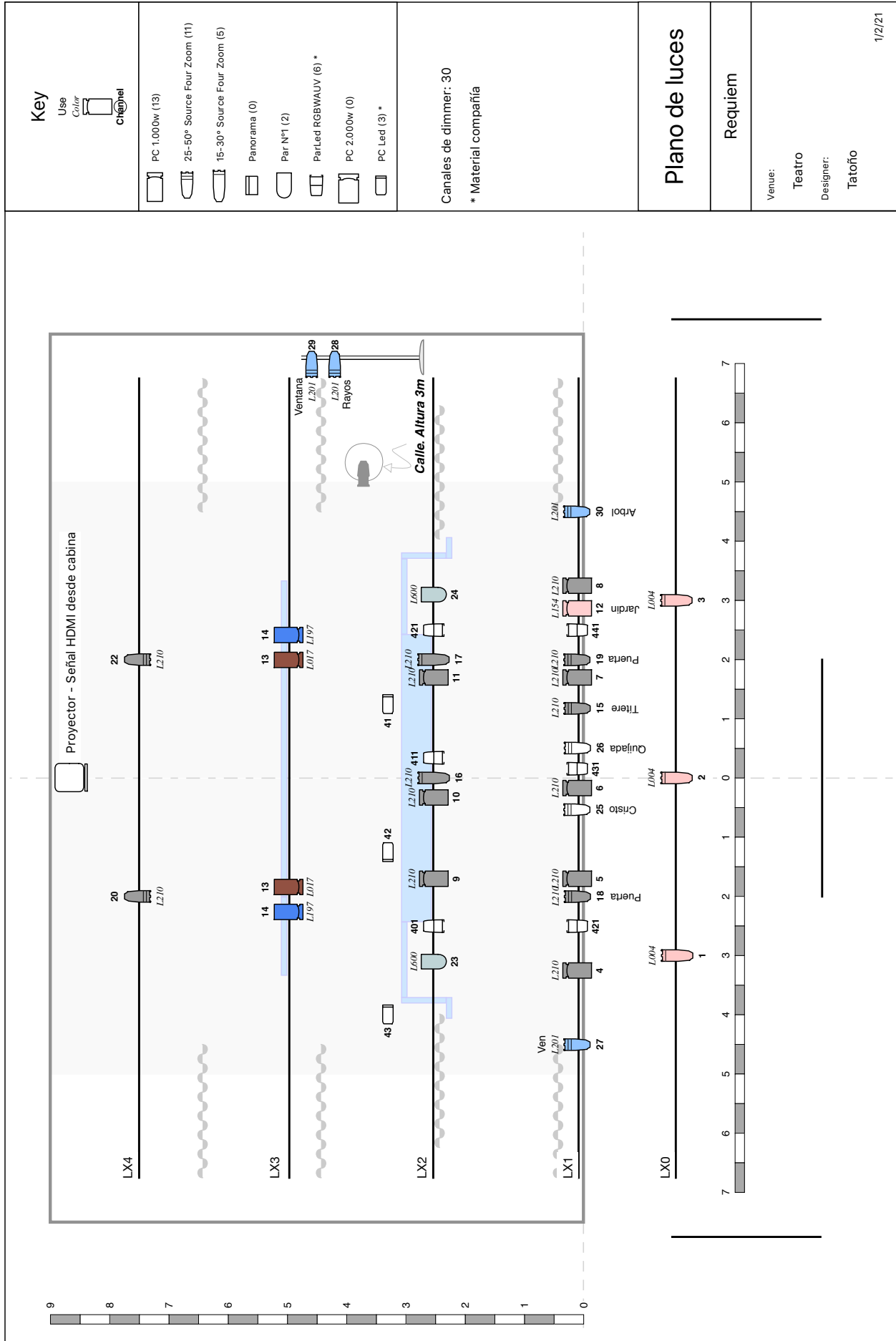
**Canales de dimmer:** 30

**Varas electrificadas:** 4 + Frontal

**Proyectores y colocación:** VER PLANO ADJUNTO

El control de iluminación estará instalado preferiblemente en el fondo del patio de butacas o en un palco centrado con una visibilidad con una visibilidad perfecta de todo el escenario y pegado al control de sonido. Nunca en cabinas cerradas o aisladas de la zona de audición del público. Todo el equipo contará con un sistema de cableado suficiente y en perfecto estado para el correcto funcionamiento de todo el material solicitado. Todo el equipo deberá estar instalado, cableado y disposición del personal técnico de la compañía en los horarios fijados por la compañía. Es imprescindible un oscuro lo más absoluto posible durante la representación.

# PLANO DE ILUMINACIÓN



## **VÍDEO**

---

**Proyector:** Proyector 6.000L para retro-proyección con entrada HDMI

Se necesita señal de vídeo en la parte central al fondo del escenario.

Si el teatro no dispone de éste material contactar con la compañía.

## **SONIDO**

---

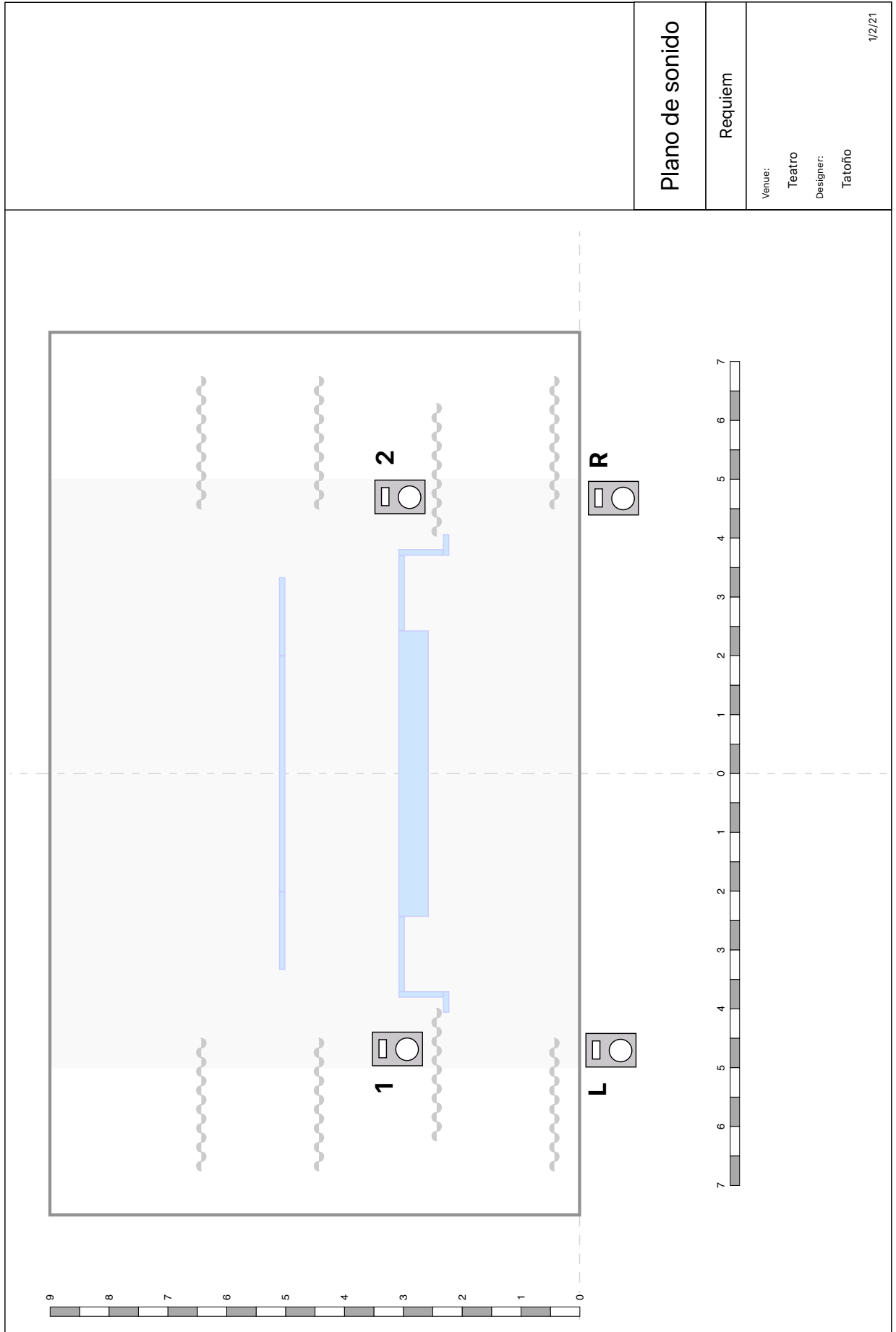
El equipo de sonido para la audiencia tendrá la suficiente calidad y potencia para garantizar una reproducción de sonido en vivo clara, rica y nítida en toda la audiencia. Especial atención a la completa cobertura homogénea en toda la sala. Estará ajustado en fase y en frecuencia a la llegada del equipo técnico.

El equipo de sonido de escenario constará de 2 monitores de idéntica marca y características, divididos en 2 envíos. Tendrán la cobertura, calidad y la potencia suficiente para ofrecer una reproducción limpia y detallada en todo el escenario.

La compañía dispara el audio desde un Qlab en control. Se usan dos envíos y la PA para la reproducción de los audios.

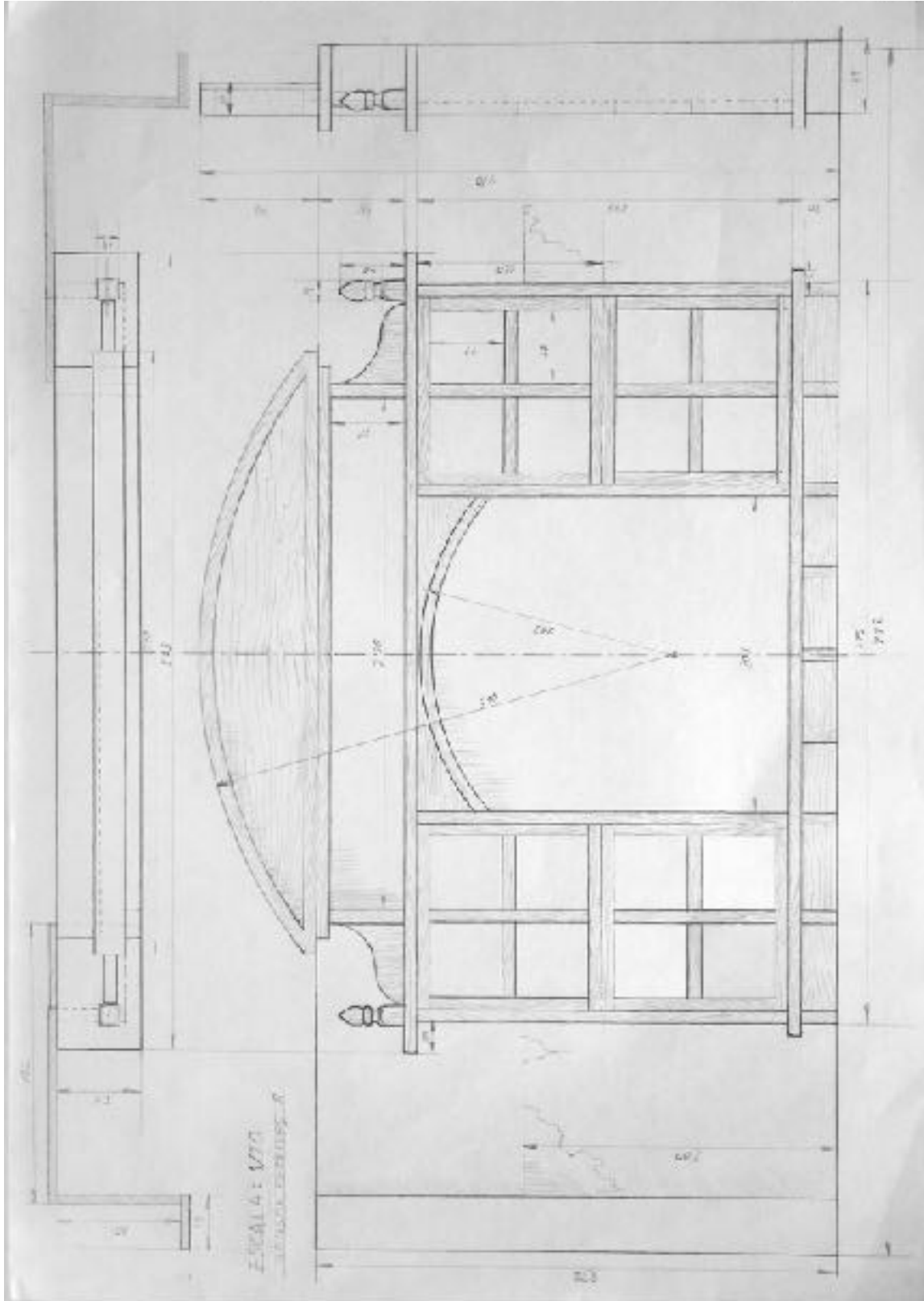
Todo el cableado y sistemas deberán estar chequeados y libre de ruidos y señales espurias.

PLANO DE SONIDO



## ESCENOGRAFÍA

La escenografía se compone de un retablo de madera aforado con bastidores y una pantalla de proyección.



## **OTROS**

---

- Camerinos para 2 personas. Acondicionados, limpios y con baño.
- Agua mineral durante el montaje y la representación.
- Personal técnico cualificado responsable del teatro: 1 iluminación, 1 sonido, 1 maquinista.